

Installation et configuration de NetSupport School (NSS) en licence globale et par salle

Avant-propos

Cette méthode d'installation va permettre d'avoir un master unique (image Rembo ou Pulse) pour l'ensemble des postes enseignants (avec ou sans VPI) qui sont matériellement identiques.

Pour cela, vous devez disposer d'une licence globale de NSS pour tous les postes (ou presque) de l'établissement. Dans NSS, les postes seront répartis au sein de salles. Chaque salle sera sélectionnée au moment où l'enseignant utilisera la salle avec les élèves.

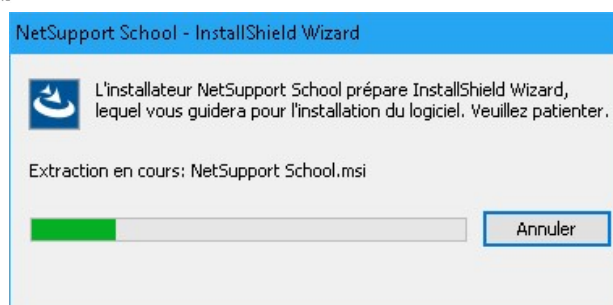
Si l'enseignant oublie de se déconnecter en fin de séance, il sera possible à un autre enseignant de récupérer sous NSS les postes verrouillés (cas des postes mobiles dans l'établissement).

1 - Installation des postes des élèves

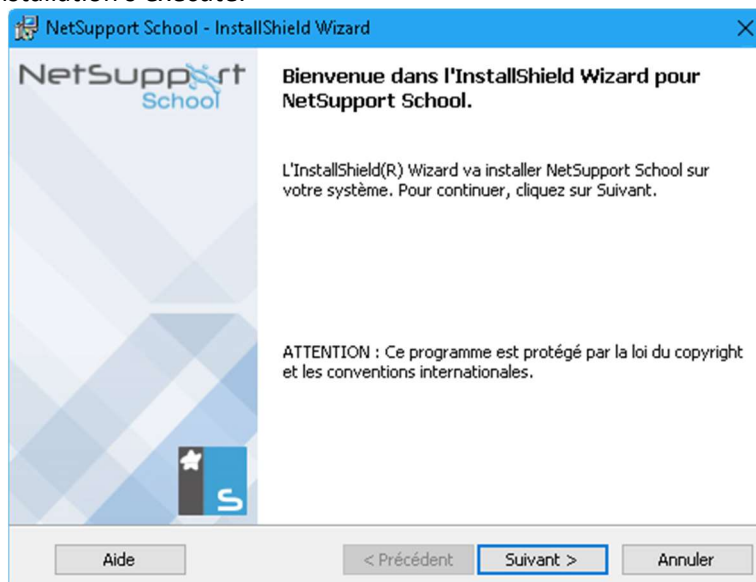
Si vous disposez d'un fichier de licence numérique NSS (NSN.LIC), déposez ce dernier dans le même dossier que l'application d'installation. Cette opération vous permettra d'installer NSS sans saisir les informations de licence.



- Exécutez le fichier Setup.exe

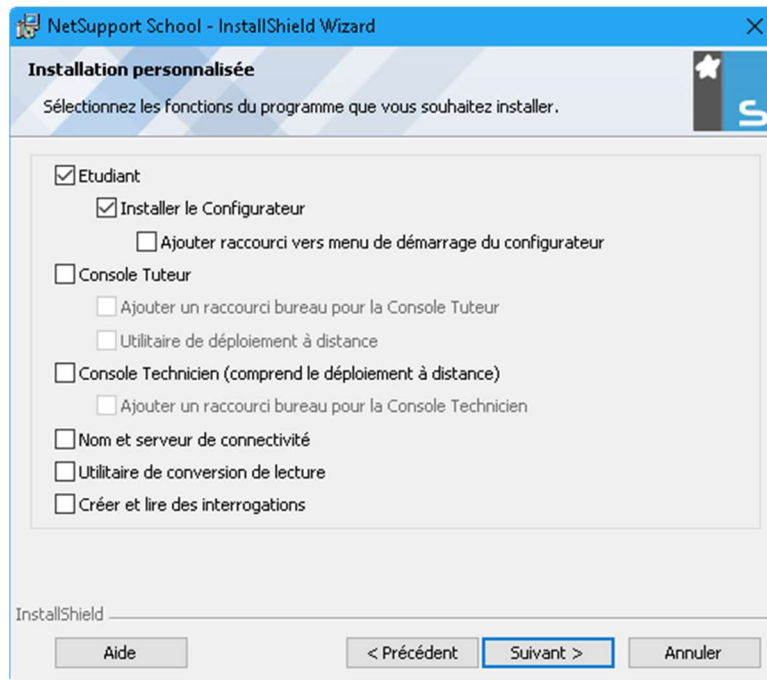


⇒ L'application d'installation s'exécute.

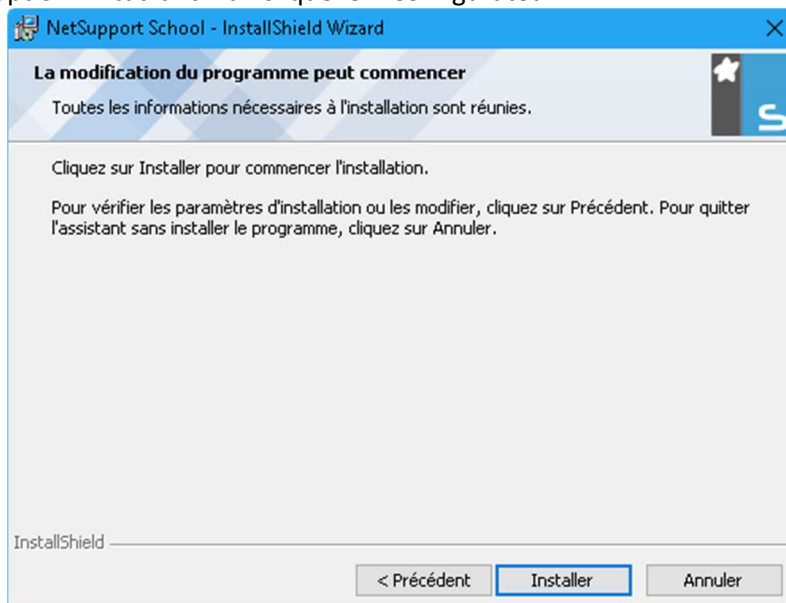


⇒ La fenêtre d'accueil de l'assistant s'affiche

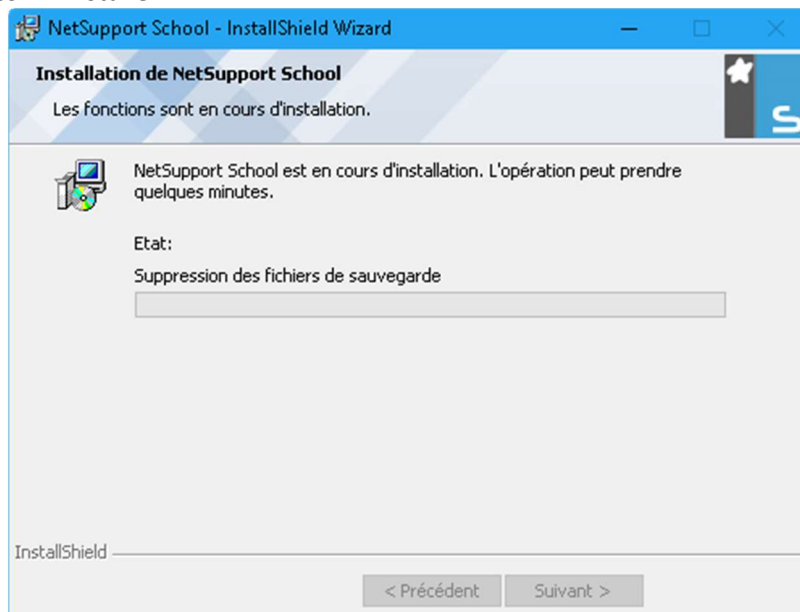
- Activez le bouton « Suivant ».



- Sélectionnez l'option « Etudiant » ainsi que le « Configurateur ».



- Activez le bouton « Installer ».



⇒ L'installation s'effectue.



⇒ En fin d'installation, activez le bouton « Terminer ».

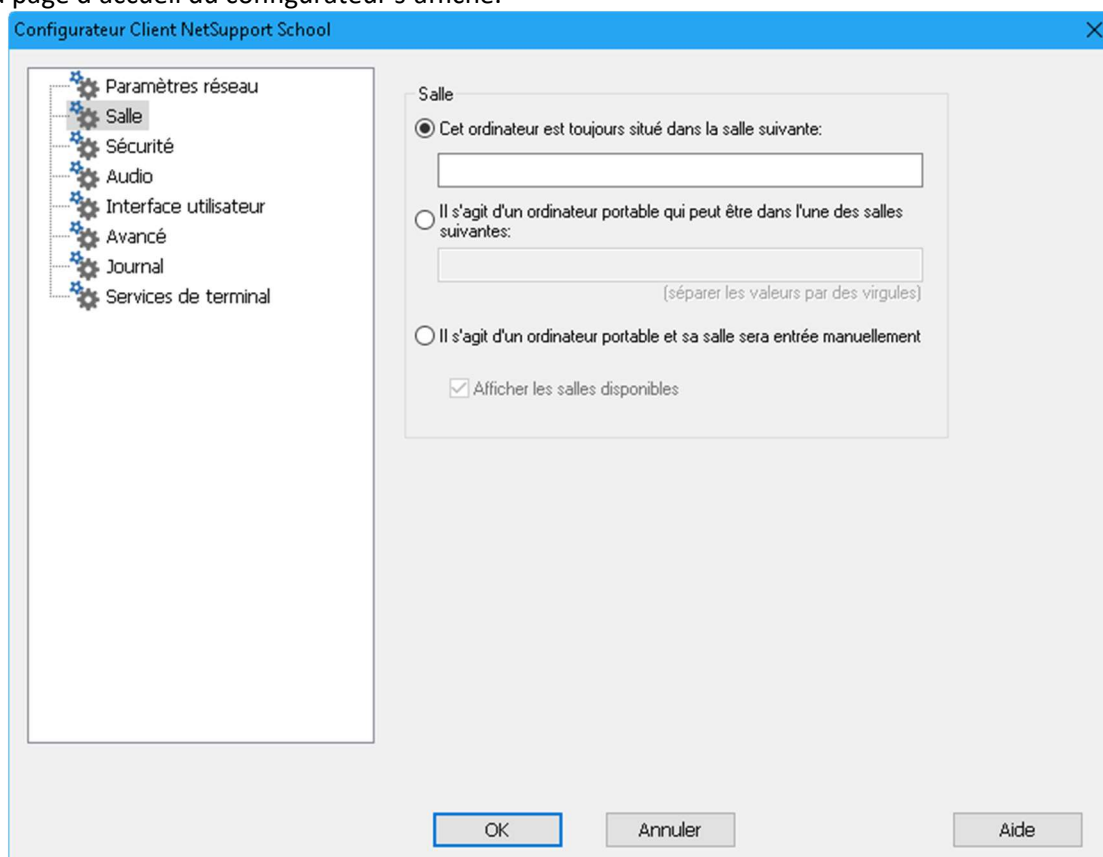
2 – Configuration de NSS pour le poste élève

Cette opération n'est pas forcément nécessaire car il est possible de la modifier par la suite en fonction des besoins.

- Ouvrez l'explorateur de fichiers afin de visualiser le contenu du dossier :
« C:\Program Files (x86)\NetSupport\NetSupport School »



- Exécuter le configurateur
- ⇒ La page d'accueil du configurateur s'affiche.



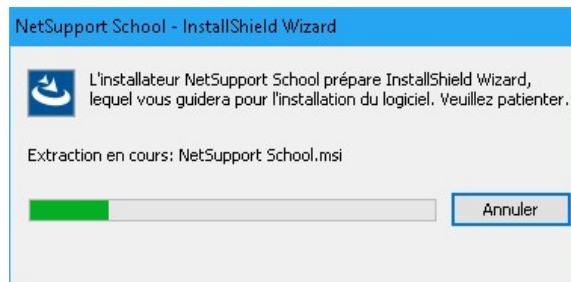
- Fixez si nécessaire les diverses options souhaitables puis activez le bouton « OK ».

3 – Installation sur le poste de l'enseignant

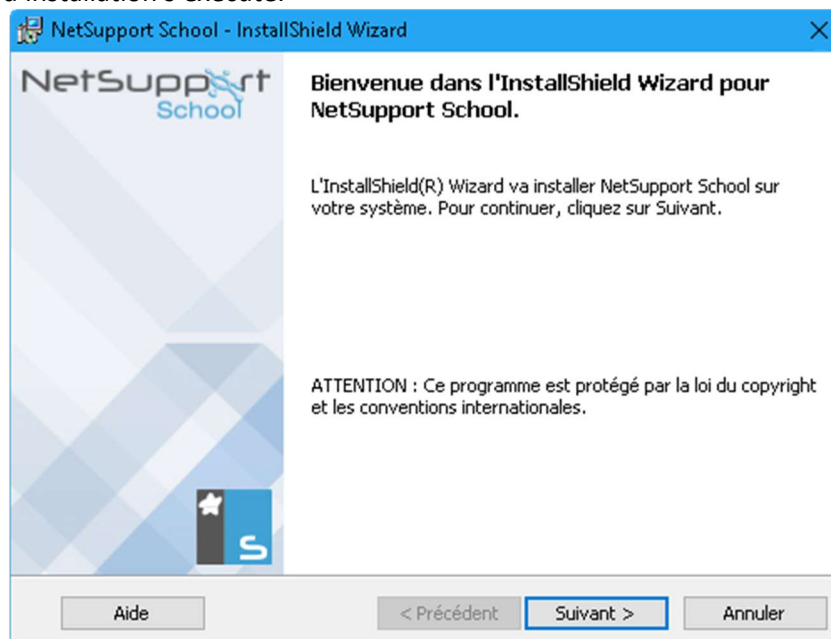
Si vous disposez d'un fichier de licence numérique NSS (NSN.LIC), déposez ce dernier dans le même dossier que l'application d'installation. Cette opération vous permettra d'installer NSS sans saisir les informations de licence.



- Exécutez le fichier Setup.exe

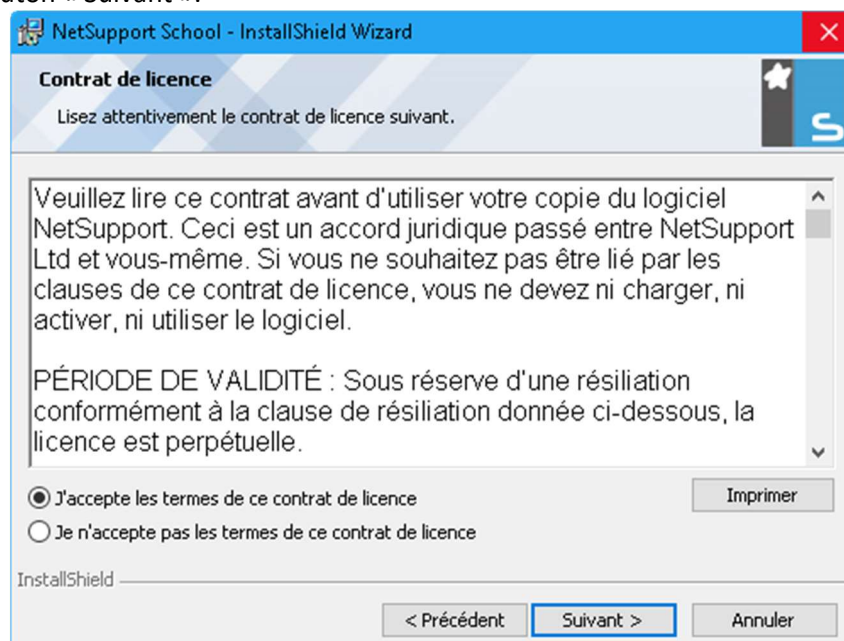


⇒ L'application d'installation s'exécute.



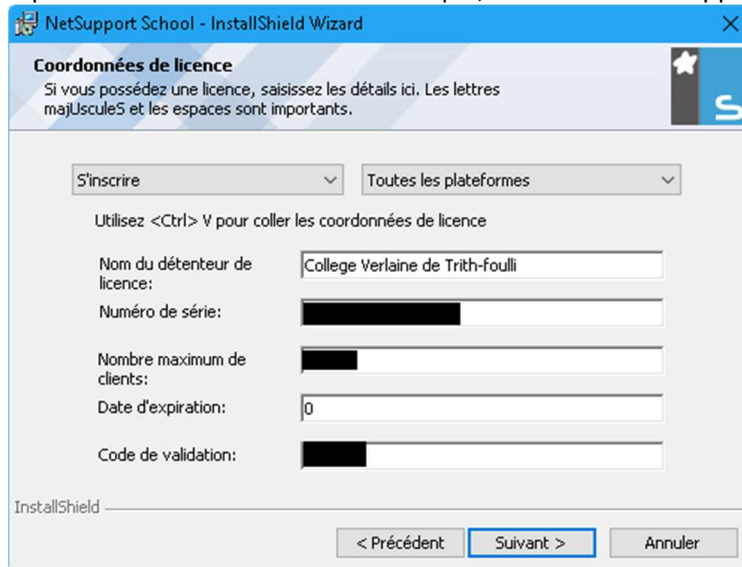
⇒ La fenêtre d'accueil de l'assistant s'affiche

- Activez le bouton « Suivant ».



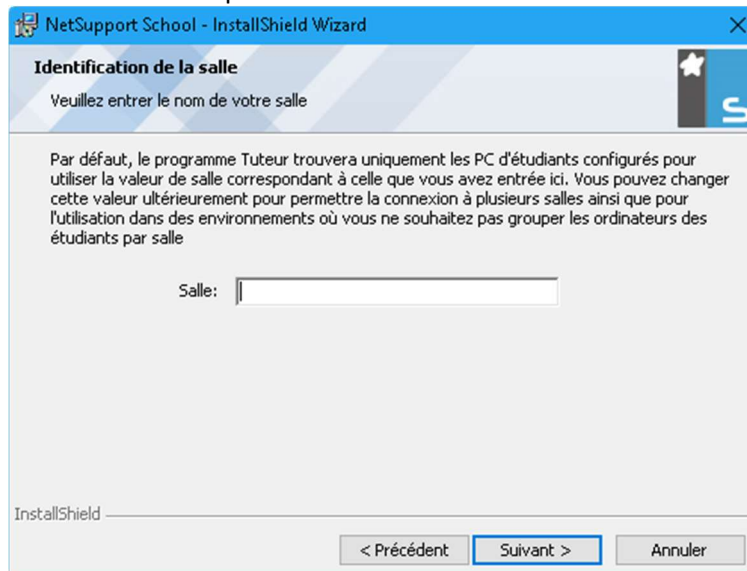
- Acceptez les conditions du contrat de licence puis activez le bouton « Suivant ».

⇒ Si vous ne disposez pas d'un fichier de licence numérique, l'écran de saisie apparaît.



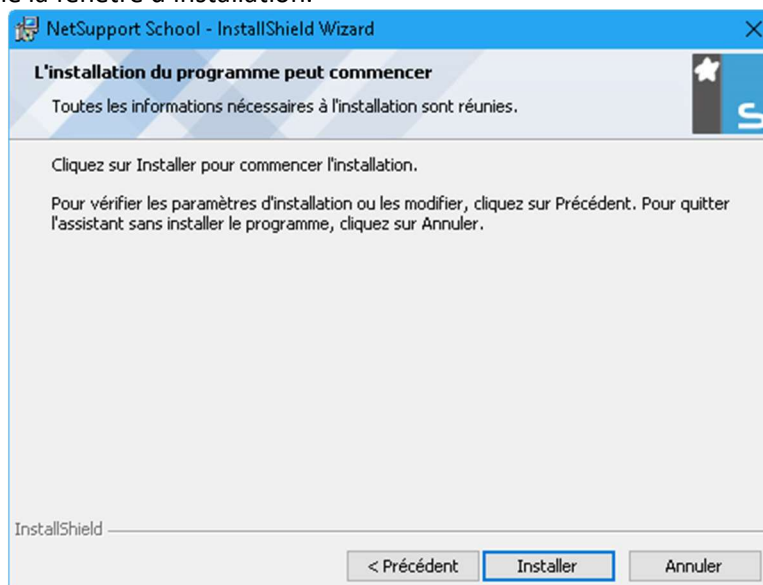
- Complétez les diverses rubriques conformément au document de licence qui vous a été fourni puis activez le bouton « Suivant ».

⇒ La fenêtre de sélection de la salle par défaut s'affiche.



- Laissez la rubrique « Salle » vide puis activez le bouton « suivant ».

⇒ L'assistant affiche la fenêtre d'installation.



⇒ Activez le bouton « Installer ».

⇒ En fin de processus, l'écran terminal s'affiche.



- Activez le bouton « Terminer ».

Modification du registre

Le but des manipulations ci-dessous est de rendre la configuration de NSS commune à tous les usagers (en fait, on utilise une configuration machine et non plus une configuration usager).

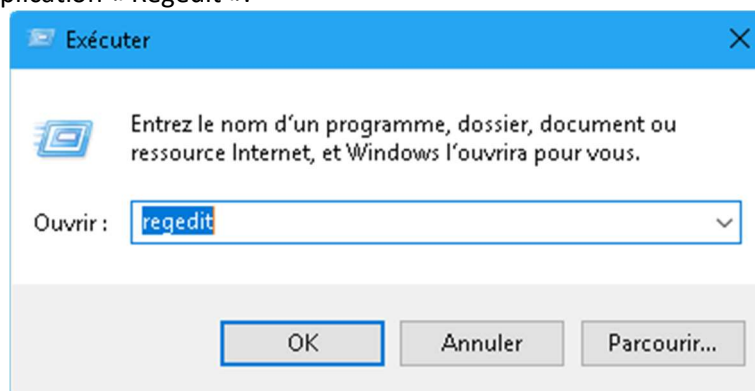
Pour cette opération, nous utiliserons l'éditeur de registre « Regedit.exe ».

Cette opération consiste en :

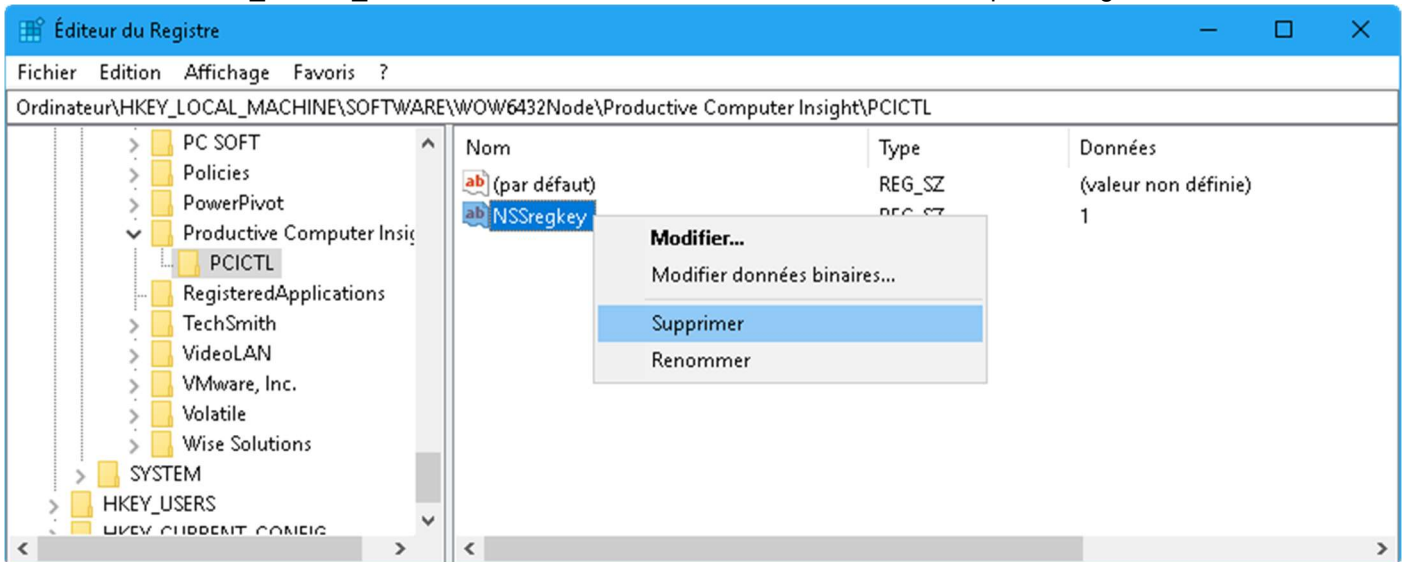
- La suppression d'une valeur contenue dans une clé qui change suivant le type de processeur (32 ou 64 bits).
- L'ajout d'une valeur dans une clé spécifique.
- En 32 bits :
 - Suppression de la valeur chaîne « NSSregkey » de la clé « HKEY_LOCAL_MACHINE \Software\Productive Computer Insight\PCICTL ».
 - Ajout de la valeur chaîne « NSSuseHKLM » initialisée à '1' de la clé « HKEY_LOCAL_MACHINE \Software\Productive Computer Insight\PCICTL »
- En 64 bits :
 - Suppression de la valeur chaîne « NSSregkey » de la clé « HKEY_LOCAL_MACHINE\Software\Wow6432Node\Productive Computer Insight\PCICTL ».
 - Ajout de la valeur chaîne « NSSuseHKLM » initialisée à '1' de la clé « HKEY_LOCAL_MACHINE\Software\Wow6432Node\Productive Computer Insight\PCICTL ».

Cas pour le 64 bits (on considère que les clé mentionnées sont présentent dans le registre) :

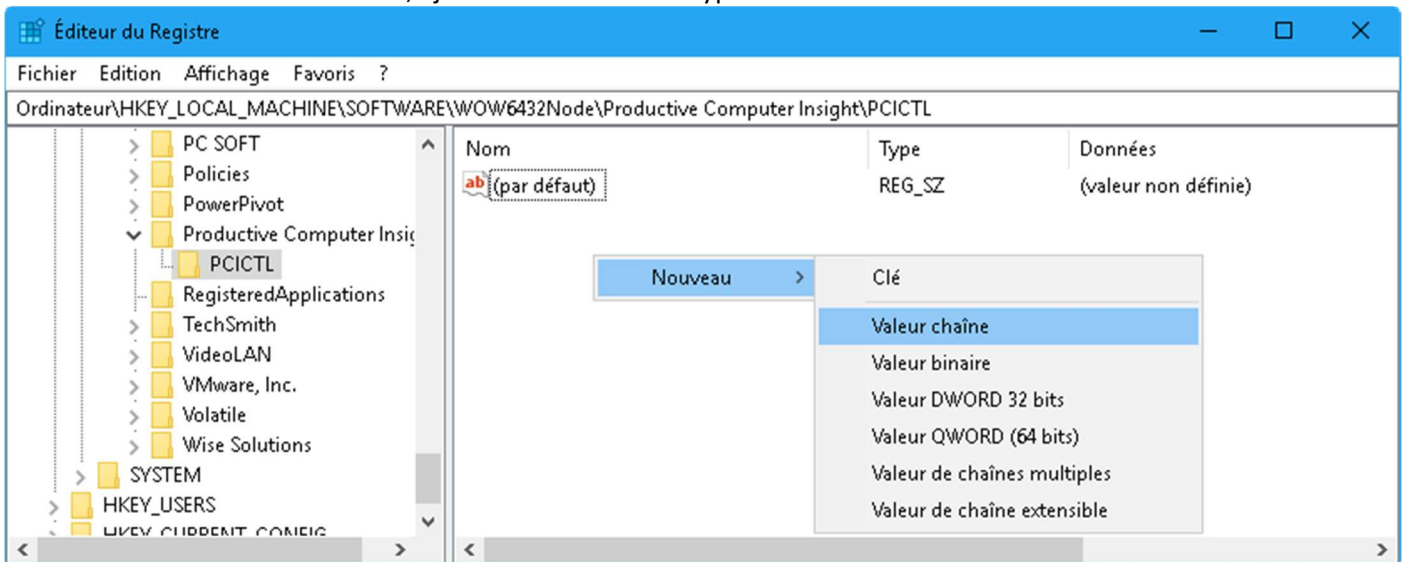
- Exécutez l'application « Regedit ».



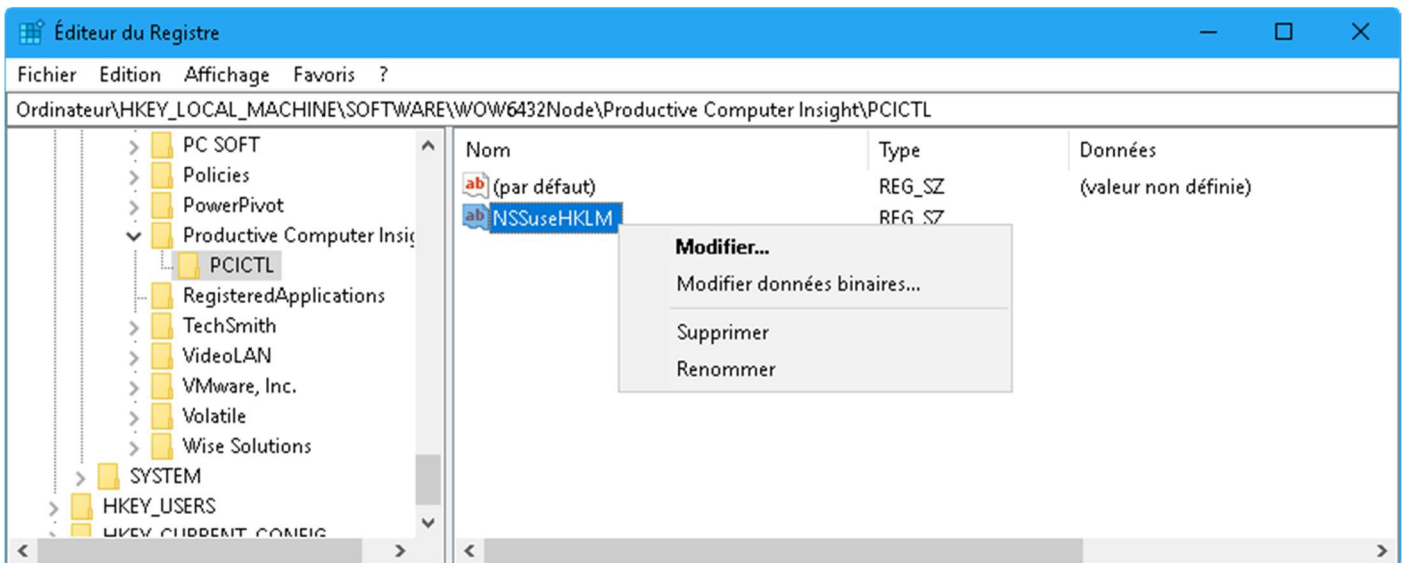
- Placez-vous dans la clé :
« HKEY_LOCAL_MACHINE\SoftwareWow6432Node\Productive Computer Insight\PCICTL».

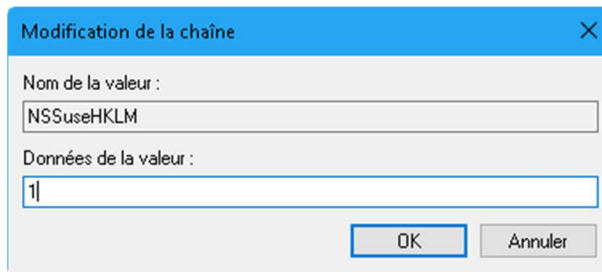


- Sélectionnez la valeur 'NSSregKey' puis supprimez-là.
- Dans cette même clé, ajoutez un » valeur de type chaîne .



- Modifiez la donnée de cette valeur et affectez-lui « 1 ».

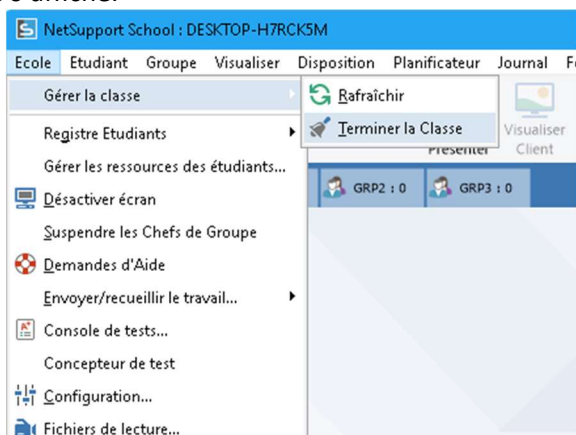




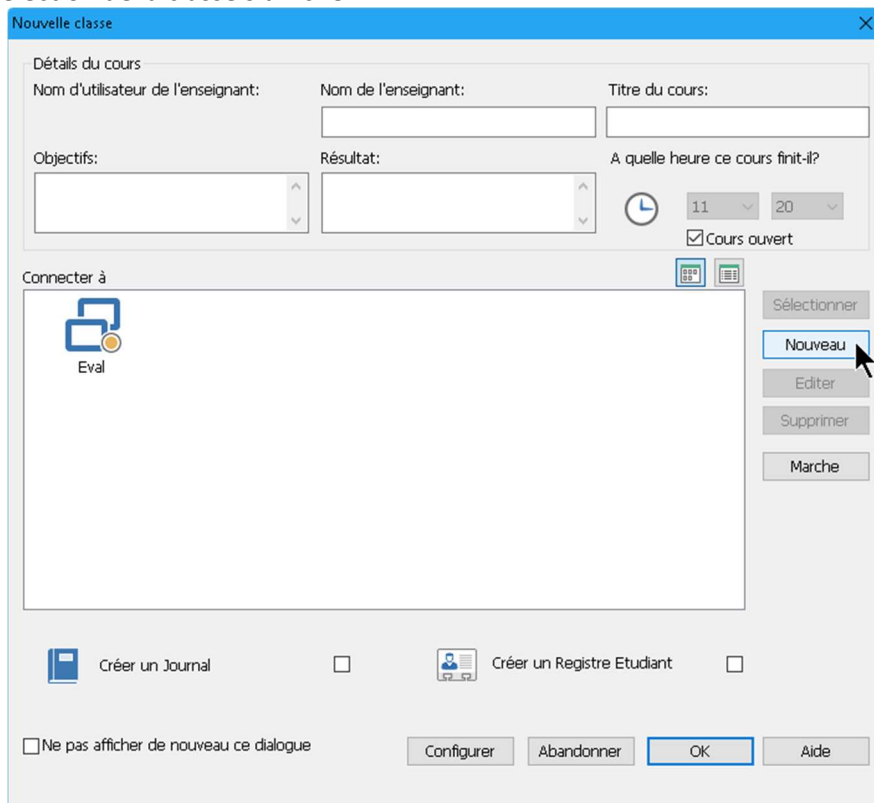
- Redémarrez le poste.
- ⇒ Les données de configuration seront maintenant enregistrées dans le dossier : « C:\ProgramData\NetSupport\NetSupport School ». Ce dossier contiendra les fichiers représentant les diverses salles (*.nss), postes de ces salles (*.) et configurations de la position des postes dans l'interface Tuteur (*.lyt).

4 – Configuration du poste de l'enseignant

- Activez l'application « Nertsupport School console tuteur ».
- Fermez les divers écrans s'affichant lors du lancement
- ⇒ La fenêtre principale de NSS s'affiche.

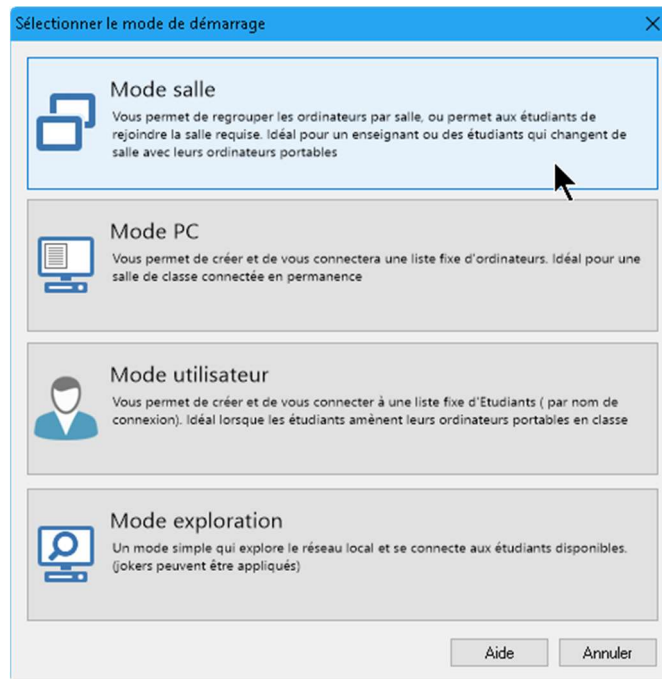


- Activez l'option « Terminer la classe » du menu « Ecole ».
- ⇒ La fenêtre de sélection de la classe s'affiche.

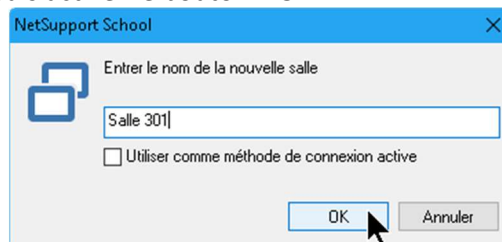


- Activez le bouton « Nouveau » afin de créer une classe.

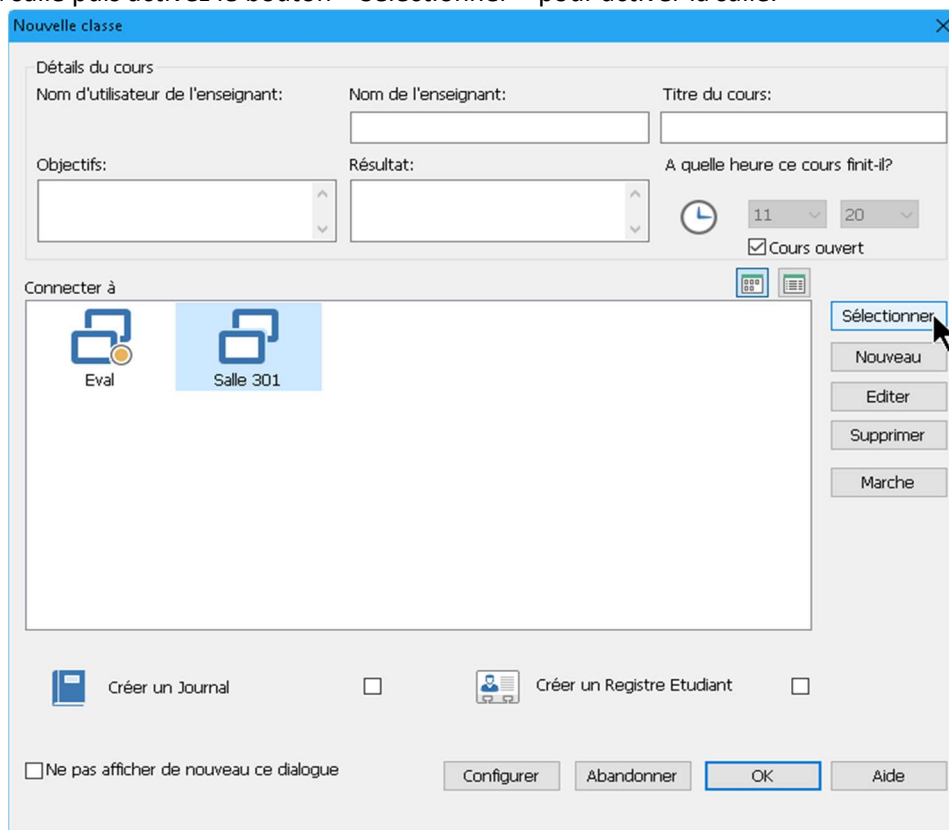
- ⇒ La fenêtre de sélection du mode de démarrage s'affiche.
- Sélectionnez « Mode Salle ».



- ⇒ La fenêtre de saisie du nom de salle s'affiche.
- Saisissez le nom de la classe puis activez le bouton « OK ».



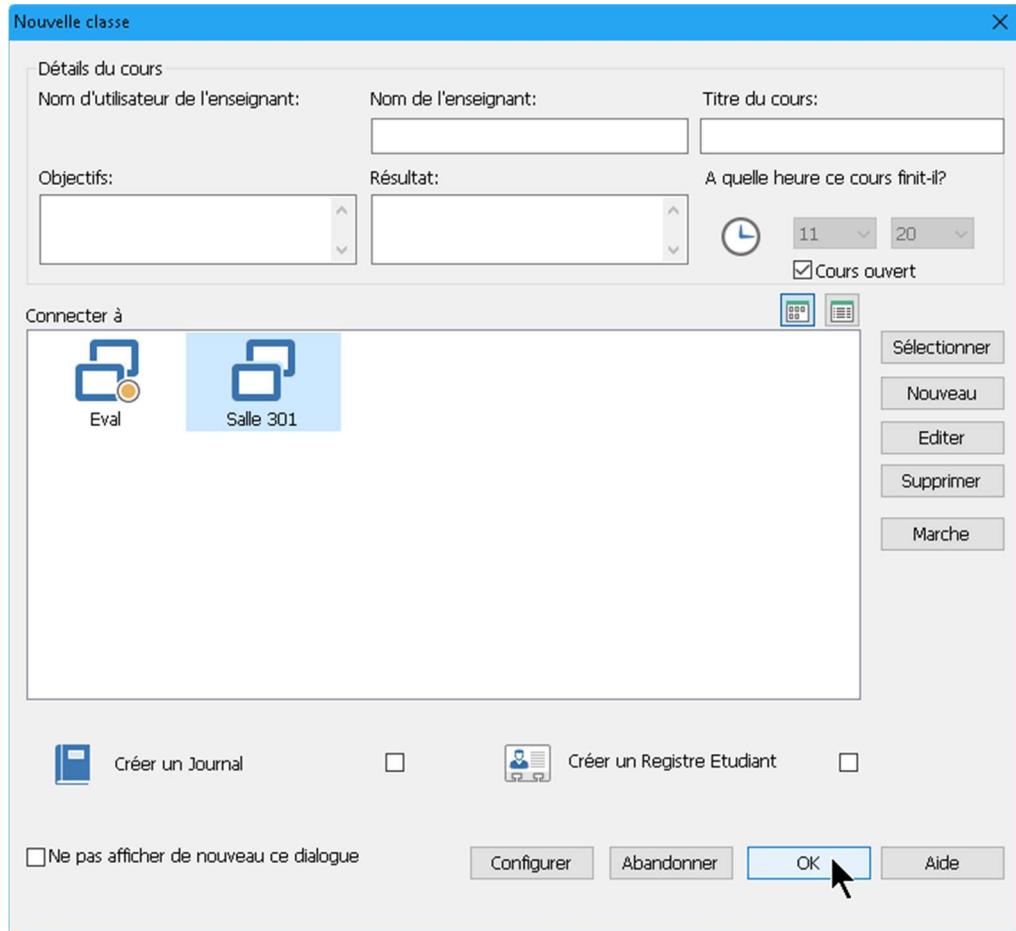
- ⇒ Dans l'écran de sélection des salles, la nouvelle salle apparaît.
- Sélectionnez la salle puis activez le bouton « Sélectionner » pour activer la salle.



NOTA : La salle « Eval » si elle existe pourra être supprimée.

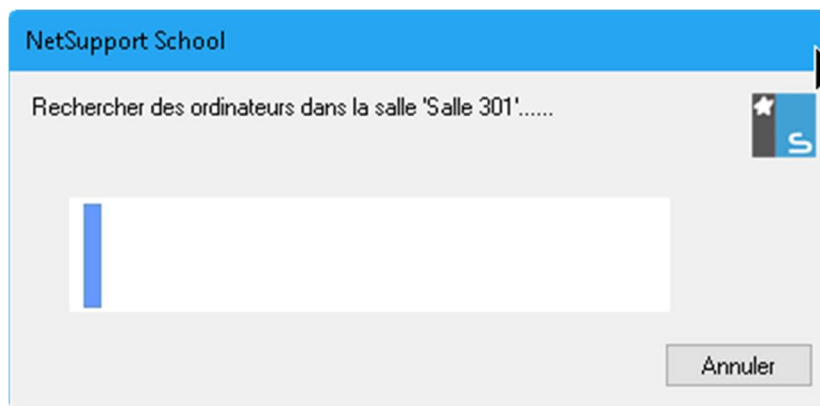
IMPORTANT

A ce stade, il est impératif que les postes des élèves constituant la salle soient fonctionnels.



- Activez le bouton « OK »

⇒ Comme la salle ne comporte aucun poste élèves, NSS effectue une recherche des postes disponibles sur le réseau.



- ⇒ L'écran de sélection des postes s'affiche.
- Sélectionnez les postes devant faire partie de la salle puis ajoutez-les dans la liste pour la salle

IMAGE DE LA BOITE DE SELECTION DES POSTES

- ⇒ Les postes sont ajoutés à la salle et s'affichent dans la zone de visualisation principale de NSS.
- Disposez maintenant les postes dans la fenêtre principale de NSS de manière à correspondre à la place physique des divers postes dans la salle.
- NOTA** : Si vous n'arrivez pas à déplacer les postes, il vous faudra alors désactiver l'option « Verrouiller la disposition » du menu « Disposition ».
- ⇒ Vous avez maintenant créé la salle avec vos machines. Procédez de la même manière pour créer les autres salles.

IMAGE DE LA FENETRE NSS AVEC LES POSTES

5 – Utilisation de NSS par les enseignants.



- Activez l'application tuteur NSS :
- ⇒ La fenêtre de sélection de la salle apparaît. Elle comporte les diverses salles créées par votre administrateur.

- Complétez si nécessaire les rubriques (celles encadrées en bleu sont optionnelles) concernant le cours (en bleu sur l'image ci-dessus).
- Sélectionnez votre salle de cours.
- **Activez le bouton « Sélectionner ».**
- Activez le bouton « OK ».
- ⇒ Les postes de votre salle doivent maintenant apparaître dans la fenêtre principale de NSS.
NOTA : Les icônes des postes qui s'affichent en gris désignent des postes éteints ou déconnectés du tuteur NSS.
Vous pouvez 'récupérer' ces postes en les allumant ou, s'ils sont allumés, en utilisant l'option « Rafraîchir » du menu icônes « Gérer la classe ».
- En fin de cours, Activez l'option « Terminer la classe » du menu-icône « Gérer la classe ».